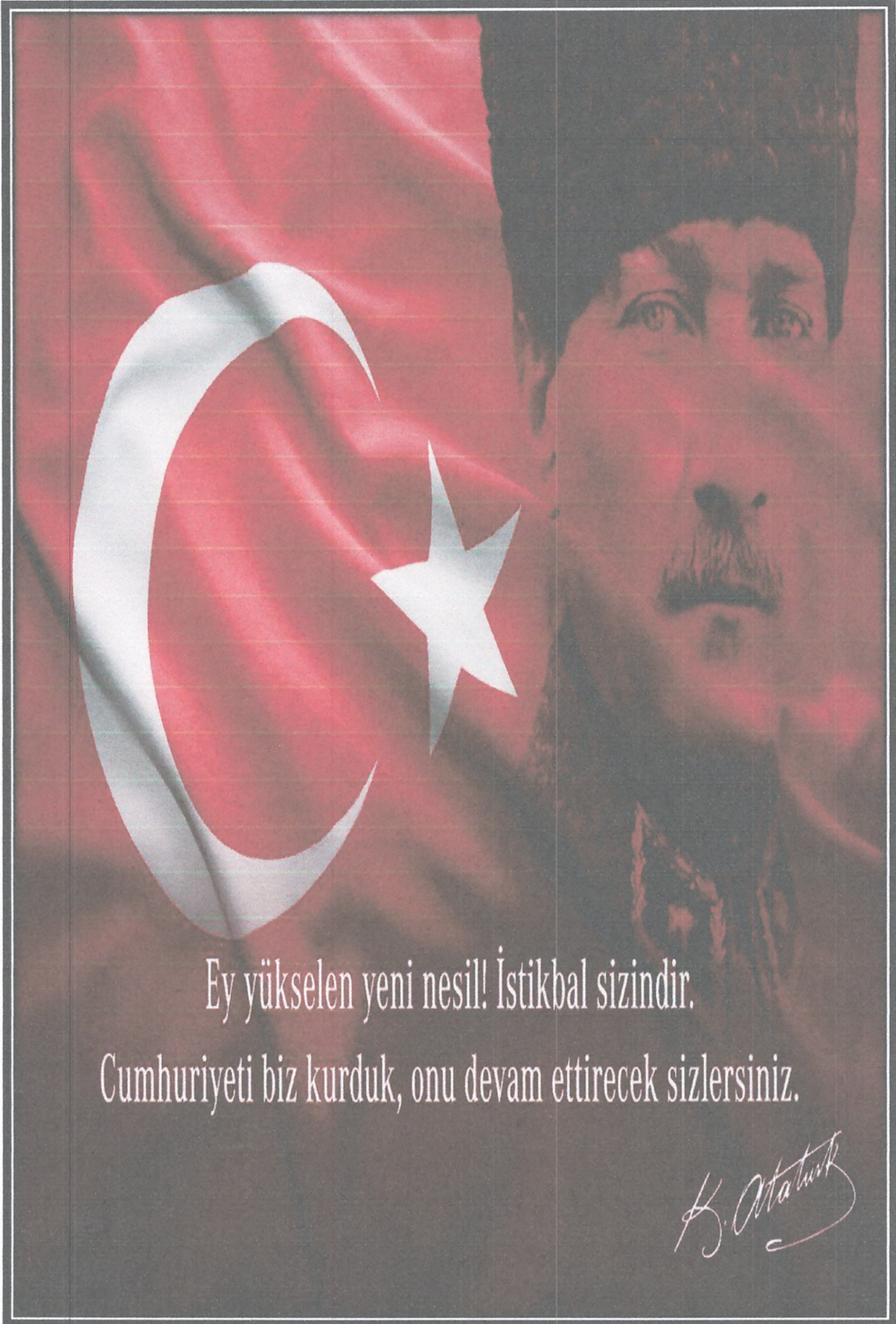


T.C  
BOLU VALİLİĞİ  
KARACASU ORTAOKULU MÜDÜRLÜĞÜ



2024-2028 STRATEJİK PLANI

AR-GE BİRİMİ TARAFINDAN  
KONTROL EDİLMİŞTİR.



Ey yükselen yeni nesil! İstikbal sizindir.

Cumhuriyeti biz kurduk, onu devam ettirecek sizlersiniz.

*K. Atatürk*

## Okul/Kurum Bilgileri

İli: BOLU	İlçesi: MERKEZ		
Adres:	Karacasu Beldesi Karacasu Fatih Mahallesi Şafak Sokak Karacasu İlkokulu ve Ortaokulu Blok No: 58 Merkez / Bolu	Coğrafi Konum (link) : <a href="https://www.kisa.link/RRFdW">https://www.kisa.link/RRFdW</a>	
Telefon Numarası:	0 374 217 48 24	Faks Numarası: 0 374 217 48 24	
e- Posta Adresi:	703052@meb.k12.tr	Web sayfası adresi:	<a href="https://karacasuortaokulu.meb.k12.tr">https://karacasuortaokulu.meb.k12.tr</a>
Kurum Kodu: 703052	Öğretim Şekli:	Tam Gün	



## SUNUŞ

Cumhuriyetimizin kuruluşuyla başlatılan eğitim hamlesi ülkemizin çağdaşlaşmasında önemli bir etken olmuştur. Cumhuriyet dönemi eğitim politika ve stratejileri; Atatürk ilkelerine bağlı millî, demokratik, lâik ve çağdaş eğitim-öğretim esaslarına dayanmaktadır. Oluşturulan politika ve stratejiler ışığında çağımızın seçkin, saygın ve katılımcı birer ortağı olacak bireyleri yetiştirebilmek için; eğitimin tüm alanlarındaki gelişmeleri takip etmek ve uluslararası standartları yakalamış olmak bir gerekliliktir.

Millî Eğitim Bakanlığı'nın çeşitli alanlarında yürüttüğü projelerde, çağdaş uygarlığın ve bilimsel gelişmelerin gerekleri doğrultusunda sürekli gelişmenin hedeflendiğini görmek mümkündür. Bakanlığımız, 5018 sayılı Kamu Mali Yönetimi ve Kontrol Kanununda öngörülen "Kamu İdarelerinde Stratejik Planlamaya İlişkin Usul ve Esaslar Hakkında Yönetmelik" doğrultusunda, 2006/55 sayılı Genelge ile Stratejik Planlama Sürecini başlatmıştır. Eğitim sisteminin çıktılarını dikkate alarak kaynakların kullanımını hedefleyen iyi bir stratejik plan, eğitimde ihtiyaç duyulan kalite artışına fırsat tanıyacaktır.

Stratejik plan, gelişim hedeflerine ulaşmak için izlenecek hareket yönünü ortaya koyar, zayıf yönlerin güçlendirilmesine fırsat tanır ve okulun güçlü olduğu yönleri ortaya koyarak bunların okulun gelişimine katkısını sağlar. Okulumuz, daha iyi bir eğitim seviyesine ulaşmak düşüncesiyle sürekli yenilenmeyi ve kalite kültürünü kendisine ilke edinmeyi amaçlamaktadır. Kalite kültürü oluşturmak için eğitim ve öğretim başta olmak üzere insan kaynakları ve kurumsallaşma, sosyal faaliyetler, alt yapı, toplumla ilişkiler ve kurumlar arası ilişkileri kapsayan 2024-2028 stratejik planı hazırlanmıştır.

Karacasu Ortaokulu Stratejik Planı 2024-2028'de belirtilen amaç ve hedeflere ulaşmamızın okulumuzun gelişme ve kurumsallaşma süreçlerine önemli katkılar sağlayacağına inanmaktayız.

Planın hazırlanmasında emeği geçen okulumuz Strateji Planlama Ekibine ve hazırlanması ve uygulanmasında yardımcı olan İl Millî Eğitim Müdürlüğü Strateji Planlama ekibi olmak üzere, tüm kurum ve kuruluşlara, öğretmen, öğrenci ve velilerimize teşekkür ederim.

Şenol TEMELTAŞI

Okul Müdürü

# İÇİNDEKİLER

SUNUŞ.....	4
ŞEKİLLER VE TABLOLAR LİSTESİ.....	6
<b>1. GİRİŞ VE STRATEJİK PLANIN HAZIRLIK SÜRECİ .....</b>	<b>7</b>
1.1. Strateji Geliştirme Kurulu ve Stratejik Plan Ekibi .....	7
1.2. Planlama Süreci .....	7
<b>2. DURUM ANALİZİ.....</b>	<b>9</b>
2.1. Kurumsal Tarihçe .....	9
2.2. Uygulanmakta Olan Stratejik Planın Değerlendirilmesi.....	10
2.3. Yasal Yükümlülükler Ve Mevzuat Analizi.....	11
2.4. Üst Politika Belgeleri Analizi .....	11
2.5. Faaliyet Alanları İle Ürün Ve Hizmetlerin Belirlenmesi.....	12
2.6. Paydaş Analizi.....	13
2.7. Kurum İçi Analiz.....	14
2.7.1. Teşkilat Şeması .....	16
2.7.2. İnsan Kaynakları Yetkinlik Analizi.....	17
2.7.3. Fiziki Kaynak Analizi .....	19
2.7.4. Teknoloji Ve Bilişim Alt Yapısı Analizi.....	20
2.7.5. Mali Kaynak Analizi .....	20
2.7.6. İstatistik Veriler .....	21
2.8. Çevre Analizi (PESTLE) .....	21
2.9. GZFT Analizi.....	22
2.9.1. Güçlü ve Zayıf Yönler.....	22
2.9.2. Fırsatlar ve Tehditler .....	24
2.10. Tespitler Ve İhtiyaçların Belirlenmesi.....	25
<b>3. GELECEĞE BAKIŞ .....</b>	<b>26</b>
3.1. Misyon .....	26
3.2. Vizyon .....	26
3.3. Temel Değerler .....	26
<b>4. AMAÇ, HEDEF VE STRATEJİLERİN BELİRLENMESİ .....</b>	<b>27</b>
4.1. Amaçlar .....	27
4.2. Hedefler .....	27
4.3. Performans Göstergeleri .....	27
4.4. Stratejilerin Belirlenmesi.....	29
4.5. Maliyetlendirme .....	34
<b>5. İZLEME VE DEĞERLENDİRME .....</b>	<b>35</b>

## ŐEKİLLER VE TABLOLAR LİSTESİ

Tablo 1. Karacasu Ortaokulu Stratejik Planlama Üst Kurulu ve Ekibi .....	7
Tablo 2. Uygulanmakta Olan Stratejik Planın Deęerlendirilmesi.....	10
Tablo 3. Üst Politika Belgeleri Analiz Tablosu.....	12
Tablo 4. Kurum İçi Analiz İçerik Tablosu.....	14
Tablo 5. Çalıřanların Görev Daęılımı.....	17
Tablo 6.Okulumuz Personelinin Kademelere Göre Eęitim Durumları .....	18
Tablo 7. Okulumuz Personelinin Hizmet Sürelerine İliřkin Bilgiler.....	18
Tablo 8. Öğretmenlerin Hizmet Süreleri (2023-2024 Yılı Verileri).....	18
Tablo 9. Okul Yerleřkesine İliřkin Bilgiler.....	19
Tablo 10. Karacasu Ortaokulu Teknoloji Araç-Gereç Envanteri .....	20
Tablo 11. Son İki Yıl Gelir-Gider Bilgileri .....	20
Tablo 12. Kaynak Tablosu Kaynaklar .....	21
Tablo 13.Okulumuzun 2023-2024 Yılı Şube Öğrenci Sayısı .....	21
Tablo 14. Tahmini Maliyet Tablosu .....	34

Şekil 1. Stratejik Plan Hazırlık Ařamaları.....	7
Şekil 2. Program Konuları .....	8
Şekil 3. Teşkilat Yapısı.....	16
Şekil 4. Okulumuzun 2023-2024 İnsan Kaynakları Görev Daęılımları.....	17

# 1. GİRİŞ VE STRATEJİK PLANIN HAZIRLIK SÜRECİ

## 1.1. Strateji Geliştirme Kurulu ve Stratejik Plan Ekibi

Çalışmaları yürüten ekip ve kurul bilgileri Tablo 1’de yer verilmiştir.

Tablo 1. Karacasu Ortaokulu Stratejik Planlama Üst Kurulu ve Ekibi

Üst Kurul Bilgileri			Ekip Bilgileri		
Adı Soyadı	Unvanı	İmza	Adı Soyadı	Unvanı	İmza
Şenol TEMELTAŞI	Okul Müdürü		Süreyya ABAYOĞLU	Müdür Yardımcısı	
Süreyya ABAYOĞLU	Müdür Yardımcısı		Özgür BALOĞLU	Öğretmen	
Özgür BALOĞLU	Öğretmen		İlyas ÇELİK	Öğretmen	
Sadettin KARASU	OAB Başkanı		Fatih DERİN	Öğretmen	
Hasan AKSOY	OAB Yön. Kurulu Üyesi				

## 1.2. Planlama Süreci

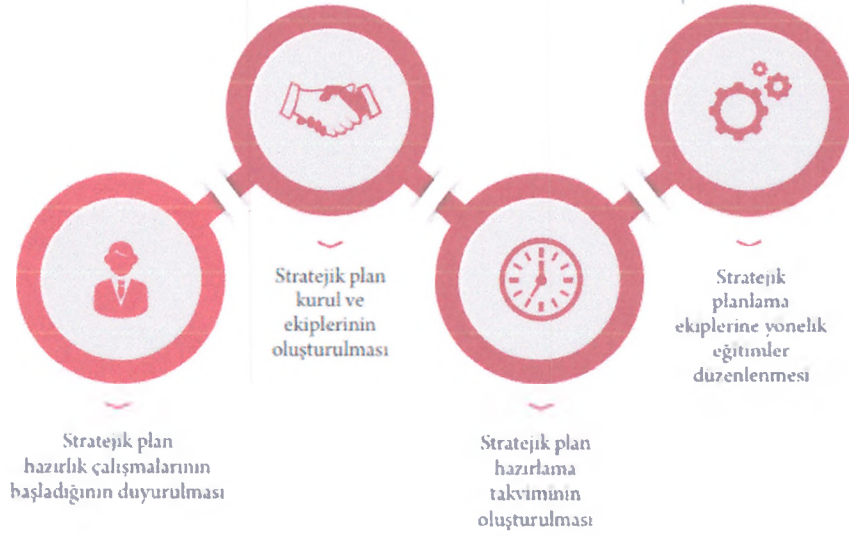
Kamu Malî Yönetimi ve Kontrol Kanunu’nun “Stratejik planlama ve performans esaslı program bütçe” başlıklı 9. maddesi gereğince kamu idareleri; kalkınma planları, Cumhurbaşkanı tarafından belirlenen politikalar, programlar, ilgili mevzuat ve benimsedikleri temel ilkeler çerçevesinde geleceğe ilişkin misyon ve vizyonlarını oluşturmak, stratejik amaçlar ve ölçülebilir hedefler saptamak, performanslarını önceden belirlenmiş olan göstergeler doğrultusunda ölçmek ve bu sürecin izleme ve değerlendirmesini yapmak amacıyla katılımcı yöntemlerle stratejik plan hazırlamaktadır.

Şekil 1. Stratejik Plan Hazırlık Aşamaları



Başarılı bir stratejik planlamanın önemli adımları arasında plan hazırlık çalışmalarının belli bir sistematik yapı içerisinde yürütülmesi ve hazırlık sürecinde katılımcılığın yüksek düzeyde olması ile ekip çalışmasının sağlıklı bir şekilde gerçekleşmesi yer almaktadır. Hazırlık dönemindeki çalışmalar Strateji Geliştirme Başkanlığınca yayımlanan Millî Eğitim Bakanlığı 2024-2028 Stratejik Plan Hazırlık Programı'nda detaylı olarak ele alınmıştır.

Şekil 2. Program Konuları



2024-2028 dönemi stratejik plan hazırlanması süreci Üst Kurul ve Stratejik Plan Ekibinin oluşturulması ile başlamıştır. Ekip tarafından oluşturulan çalışma takvimi kapsamında ilk aşamada durum analizi çalışmaları yapılmış ve durum analizi aşamasında paydaşlarımızın plan sürecine aktif katılımını sağlamak üzere paydaş anketi, toplantı ve görüşmeler yapılmıştır.

Durum analizinin ardından geleceğe yönelim bölümüne geçilerek okulumuzun amaç, hedef, gösterge ve eylemleri belirlenmiştir.



## 2. DURUM ANALİZİ

Stratejik planlama sürecinin ilk adımı olan durum analizi, okulumuzun “neredeyiz?” sorusuna cevap vermektedir. Okulumuzun geleceğe yönelik amaç, hedef ve stratejiler geliştirebilmesi için öncelikle mevcut durumda hangi kaynaklara sahip olduğu ya da hangi yönlerinin eksik olduğu ayrıca, okulumuzun/kurumumuzun kontrolü dışındaki olumlu ya da olumsuz gelişmelerin neler olduğu değerlendirilmiştir. Dolayısıyla bu analiz, okulumuzun/kurumumuzun kendisini ve çevresini daha iyi tanımasına yardımcı olacak ve stratejik planın sonraki aşamalarından daha sağlıklı sonuçlar elde edilmesini sağlayacaktır. Durum analizi bölümünde, aşağıdaki hususlarla ilgili analiz ve değerlendirmeler yapılmıştır;

- Kurumsal tarihçe
- Uygulanmakta olan planın değerlendirilmesi
- Mevzuat analizi
- Üst politika belgelerinin analizi
- Faaliyet alanları ile ürün ve hizmetlerin belirlenmesi
- Paydaş analizi
- Kuruluş içi analiz
- Dış çevre analizi (Politik, ekonomik, sosyal, teknolojik, yasal ve çevresel analiz)
- Güçlü ve zayıf yönler ile fırsatlar ve tehditler (GZFT) analizi
- Tespit ve ihtiyaçların belirlenmesi

### 2.1. Kurumsal Tarihçe

#### Karacasu Ortaokulu Müdürlüğü'nün Tarihçesi

Karacasu Beldesi Bolu'nun 5 km güneyinde ve merkez ilçeye bağlıdır. Aladağlar'ın eteklerine tutunmuş, yeşilin bin bir rengi ile maviye gülümseyen şifalı kaplıcalara sahip bir beldedir. Beldemizin nüfusu yaklaşık 2700 'dür. Halk geçimini tarım, hayvancılık, turizm ve ormancılık ile sağlar.

Köroğlu Diyarı Bolu'nun şirin beldesi Karacasu oldukça eski bir yerleşim merkezidir. İlk olarak Romalıların mesken tuttuğu bölgede, tekfurlar Bolu'da oturur, Karacasu'nun sıcak su hamamlarında dinlenirlermiş. Bölgemiz Anadolu Selçuklu Devleti zamanında Türk hakimiyetine girmiştir. O dönemden kalma camiler, hanlar, hamamlar bugün hala hizmet vermektedir. Karacasu önceleri köy iken, 1989 yılında belediye statüsüne geçmiştir. Beldemiz halkımıza ve misafirlerimize Fizik Tedavi ve Rehabilitasyon Hastanesi, kaplıcaları, otelleri, pansiyonları ve mesire yerleri ile hizmet vermektedir.

Okulumuz 1979-1980 Eğitim-Öğretim yılı ikinci döneminde eski ilkokul binasında faaliyetlerine başlamıştır. Bakanlığımız İlköğretim Genel Müdürlüğü'nün 23.08.2990 tarih ve 205035 onaylarıyla, Karacasu Ortaokulu ve Karacasu İlkokulu'nun birleştirilmesiyle “BOLU KARACASU İLKÖĞRETİM OKULU MÜDÜRLÜĞÜ” adını almıştır. 1990-91 yılında yapılan üç katlı yeni binada eğitim öğretime devam etmiştir. 2017-2018 Eğitim-Öğretim yılı sonunda Bolu Valiliği'nin 22.06.2018 tarih ve 93554413-105.02-E.12118689 sayılı oluru ile İnkılap İlkokulu'nun Boeing Binasına yeni okul inşaatı tamamlanmaya kadar geçici olarak geçici olarak taşınmıştır. 2020-2021 Eğitim-Öğretim yılı başında

ise Bolu Valiliği'nin 21.08.2020 tarih ve 93554413-105.01-E.11094876 sayılı oluru ile Karacasu Beldesi'nde yapımı tamamlanan 3 katlı yeni okul binasına taşınmıştır.

2001-2002 eğitim öğretim yılında taşıma merkezi olan okulumuza Mesciler (Merkez, Kabakbayırı, Türbealtı), Çamyayla, Hıdırşeyhler, Çampınar, Sultanköy, Taşoluk, Cennet Deresi, Yarenler, Emen, Ilıcaklık, Yenimahalle, Büyük Berk ve Tepecik köyleri taşınmaktadır.

## 2.2. Uygulanmakta Olan Stratejik Planın Değerlendirilmesi

Bir önceki stratejik plan döneminde uygulanan Karacasu Ortaokulu 2019-2023 Stratejik Planı 5 yıllık dönemde başarıyla uygulanmıştır. Stratejik planımızda yer alan performans göstergelerinden 2023 yılı gerçekleşme durumları ve 2023 yılı içerisinde biriminizle ilgili okulumuzda yapılan tüm eylemler aşağıdaki tablolara işlenmiştir.

Tablo 2. Uygulanmakta Olan Stratejik Planın Değerlendirilmesi

PG NO	PERFORMANS GÖSTERGESİ	2023 Yılı Hedef	2023 Yılı Gerçekleşme Durumu
1	Kayıt bölgesindeki öğrencilerden okula kayıt yaptıranların oranı (%)	100	100
2	Okula yeni başlayan öğrencilerden oryantasyon eğitimine katılanların oranı (%)	100	100
3	Bir eğitim ve öğretim döneminde 20 gün ve üzeri devamsızlık yapan öğrenci oranı (%)	0	2,1
4	Bir eğitim ve öğretim döneminde 20 gün ve üzeri devamsızlık yapan yabancı öğrenci oranı (%)	0	0
5	Okulun özel eğitime ihtiyaç duyan bireylerin kullanımına uygunluğu (0-1)	1	1
6	Öğrenci başına okunan kitap sayısı	12	10
7	Çevre bilincinin artırılması çerçevesinde yapılan etkinliklere katılan öğrenci sayısı	142	136
8	Okul sağlığı ve hijyen konularında öğrencilerin, ailelerin ve çalışanların bilinçlendirilmesine yönelik faaliyetler	3	2

Performans göstergelerinin %75'inde 2023 yılı hedeflerine büyük oranda ulaşılmış ya da hedefler aşılmıştır. Hedeflerin altında kalan göstergelerin genellikle okulun taşınma sürecinden geçmesinden kaynaklı alt yapı eksikliğinden, öğrenci sayısının azalmasından ve Covid-19 salgınından kaynaklandığı düşünülmektedir.

### 2.3. Yasal Yükümlülükler Ve Mevzuat Analizi

Mevzuat analizi başlığı altında Millî Eğitim Bakanlığına ilişkin mevzuat incelenmiştir. İncelenen mevzuat çerçevesinde, Okulumuz faaliyet alanı kapsamında olan ve önümüzdeki 5 yıllık sürede ulaşılması öngörülen amaç ve hedeflere dayanak oluşturan mevzuat hükümlerine durum analizi raporunda ayrıntılı olarak yer verilmiştir.

- Okulun çalışma usulleri ve iş süreçlerine ilişkin hangi düzenlemeler bulunmaktadır?
  - Millî Eğitim Bakanlığı İlköğretim Yönetmeliğindeki okul çalışma usulleri ve iş süreçlerine ilişkin tüm düzenlemeler bulunmaktadır.
- Okul tarafından sunulan ürün ve hizmetler nelerdir? Bunların yararlanıcıları kimlerdir?
  - Eğitim öğretimi gerçekleştirmek, eğitim öğretimde fırsat eşitliği sağlamak, öğrencileri bilimsel ve sosyal faaliyetlere yönlendirmek. Bunların yararlanıcıları öğrenciler, öğretmenler, veliler ve diğer tüm paydaşlardır.
- Okul tarafından sunulan ürün ve hizmetlerin nitelik ve niceliğine ilişkin ne gibi hükümler bulunmaktadır?
  - Okulumuz 136 öğrenciye Millî Eğitim Bakanlığına bağlı resmî kurumların eğitim, öğretim, yönetim ve işleyişine ilişkin usul ve esasları kapsar.

### 2.4. Üst Politika Belgeleri Analizi

Karacasu Ortaokulu'nun 2024-2028 yıllarını kapsayan stratejik planı hazırlanırken aşağıdaki şu üst politika belgelerinden yararlanılacaktır.

- 12. Kalkınma Planı
- Cumhurbaşkanlığı Programı,
- Orta Vadeli Program,
- Cumhurbaşkanlığı Yıllık Programı,
- Millî Eğitim Bakanlığı Stratejik Planı,
- İl Millî Eğitim Müdürlüğü Stratejik Planı,
- İlçe Millî Eğitim Müdürlüğü Stratejik Planı ile
- Okulu ilgilendiren ulusal, bölgesel ve sektörel strateji eylem planlarını ifade eder.

Karacasu Ortaokulu Müdürlüğü'nün 2024-2028 Stratejik Planı hazırlanırken Millî Eğitim Bakanlığı'nın ve Bolu İl Millî Eğitim Müdürlüğü'nün 2024-2028 Stratejik Planı temel politika belgesi olarak kabul edilmiştir.

Tablo 3. Üst Politika Belgeleri Analiz Tablosu

Üst Politika Belgesi	İlgili Bölüm / Referans	Verilen Görevler / İhtiyaçlar
5018 sayılı Kamu Mali Yönetimi ve Kontrol Kanunu	9. Madde, 41. Madde	Kurum Faaliyetlerinde bütçenin etkin ve verimli kullanımı Stratejik Plan Hazırlama Performans Programı Hazırlama Faaliyet Raporu Hazırlama
30344 sayılı Kamu İdarelerinde Stratejik Plan Hazırlamaya İlişkin Usul ve Esaslar Hakkında Yönetmelik (26 Şubat 2018)	Tümü	5 yıllık hedefleri içeren Stratejik Plan hazırlanması
Kamu İdareleri İçin Stratejik Plan Hazırlama Kılavuzu (26 Şubat 2018)	Tümü	5 yıllık hedefleri içeren Stratejik Plan hazırlanması
2018/16 sayılı Genelge, 2019-2023 Stratejik Plan Hazırlık Çalışmaları (18 Eylül 2018)	Tümü	2024-2028 Stratejik Planının Hazırlanması
MEB 2024-2028 Stratejik Plan Hazırlık Programı (18 Eylül 2023)	Tümü	2024-2028 Stratejik Planının Hazırlanması
MEB 2019-2023 Stratejik Planı	Tümü	MEB Politikaları Konusunda Taşra Teşkilatına Rehberlik
Kamu İdarelerince Hazırlanacak Performans Programları Hakkında Yönetmelik	Tümü	5 yıllık kurumsal hedeflerin her bir mali yıl için ifade edilmesi
Kamu İdarelerince Hazırlanacak Faaliyet Raporu Hakkında Yönetmelik	Tümü	Her bir mali yıl için belirlenen hedeflerin gerçekleştirme durumlarının tespiti, raporlanması
Bolu İl MEM 2024-2028 Stratejik Planı	Tümü	2024-2028 Stratejik Planının Hazırlanması

## 2.5. Faaliyet Alanları İle Ürün Ve Hizmetlerin Belirlenmesi

Müdürlüğümüz tarafından sunulan hizmetlerin nitelik ve niceliğine, organizasyonuna çalışma usullerine ve iş süreçlerine yönelik olarak Standart Dosya Planındaki işler ve kod dağılımları incelenmiş,

Bakanlığımızın ve Müdürlüğümüzün Kamu Hizmet Standartları ve Kamu Hizmet Envanteri gözden geçirilmiştir. Kurumumuzun faaliyet alanları ve sunmuş olduğu hizmetler aşağıdaki gibi belirlenmiştir.

- Eğitim- Öğretim
- Rehberlik Hizmetleri
- Psikolojik Danışmanlık Hizmetleri
- Ölçme Değerlendirme Hizmetleri
- Yetişkin Eğitimi
- Sosyal, Kültürel ve Sportif Etkinlikler
- Personel işleri



Yasal yükümlülükler dikkatle incelendiğinde kurumumuz tarafından sunulan hizmetlerin kapsam alanının eğitim-öğretim hizmetlerinden oluştuğu görülmektedir. Müdürlüğümüz bu hizmetleri kamu kurumlarından sivil toplum kuruluşlarına, özel sektörden, eğitim çalışanlarına, velilere, öğrencilere, kantin işletmecilerine ve servis şoförlerine kadar uzanan paydaş kesimine sunmakta, aynı zamanda bu paydaşların hizmetlerinden de yararlanmaktadır.

## 2.6. Paydaş Analizi

Kurumumuzun temel paydaşları öğrenci, veli ve öğretmen olmakla birlikte eğitimin dışsal etkisi nedeniyle okul çevresinde etkileşim içinde olunan geniş bir paydaş kitlesi bulunmaktadır. Paydaşlarımızın görüşleri anket, toplantı, dilek ve istek kutuları, elektronik ortamda iletilen önerilerde dâhil olmak üzere çeşitli yöntemlerle sürekli olarak alınmaktadır.

Paydaşlara yapılan anketler ve okulumuz hakkındaki görüşmeler sonucunda ortaya çıkan özet verilere altta yer verilmiştir;

### Öğrenci Anket ve Görüşme Sonuçları:

Öğrenci anketleri sonuçlarını incelediğimizde okulun fiziki koşulları yeterliliği ve okul rehberlik servisinden hizmetlerinin yeterliliği ve yemek konusunda diğer konulara oranla daha düşük bir yeterlilik görmekteyiz. Bu konuda yeni okul binasına taşındıktan sonra modern eğitim alanlarına ulaşmamız dışında BT laboratuvarı ve görsel sanatlar atölyesi gibi mekanları kuracak alanlara sahip olmadığımızı görüyoruz. Ayrıca okulumuzda PDR öğretmeni kadrosu bulunmaması da rehberlik ihtiyacı olan öğrenciler açısından bir handicap olarak görülmektedir. Yemek hususunda ise genel olarak taşınmalı yemeklerinin her zaman aynı olması konusunda görüş bildirilmektedir.

### Öğretmen Anket ve Görüşme Sonuçları:

Okulumuz çalışanları anket sonuçlarına baktığımızda ise okul ile ilgili genel olarak ortalama ve yeterliye yakın sonuçlar ortaya çıkmıştır.

### Veli Anket ve Görüşme Sonuçları:

Veli anket sonuçlarına baktığımızda ise okul imkanlarının genel olarak yeterli bulunmasıyla beraber rehberlik hizmetlerinin %70 oranla yeterli görüldüğü anlaşılmaktadır.

## 2.7. Kurum İçi Analiz



Okulumuz, Bolu İli, Karacasu Beldesi merkezinde Fatih Mahallesi, Şafak Sokak No:58, Bolu adresinde bulunmaktadır.

Okul binamız Bolu Valiliği'nin 21.08.2020 tarih ve 93554413-105.01-E.11094876 sayılı oluru ile Karacasu Beldesi'nde yapımı tamamlanan 3 katlı yeni okul binasına hizmetine devam etmektedir. Bina bodrum + zemin + 2 katlı ve 14 derslik, 1 fen laboratuvarı, 1 çok amaçlı salon, 1 kütüphane, 1 yemekhane ve 1200 metrekarelik bahçesi ile hizmet vermektedir. Okulumuz Karacasu Belediye binasının doğusunda yer almaktadır.

Kapalı alan 3972 m<sup>2</sup> olup okulun oturma alanı 993m<sup>2</sup> üzerine kurulmuştur. Açık alan ise 1200 m<sup>2</sup> dir.

Tablo 4. Kurum İçi Analiz İçerik Tablosu

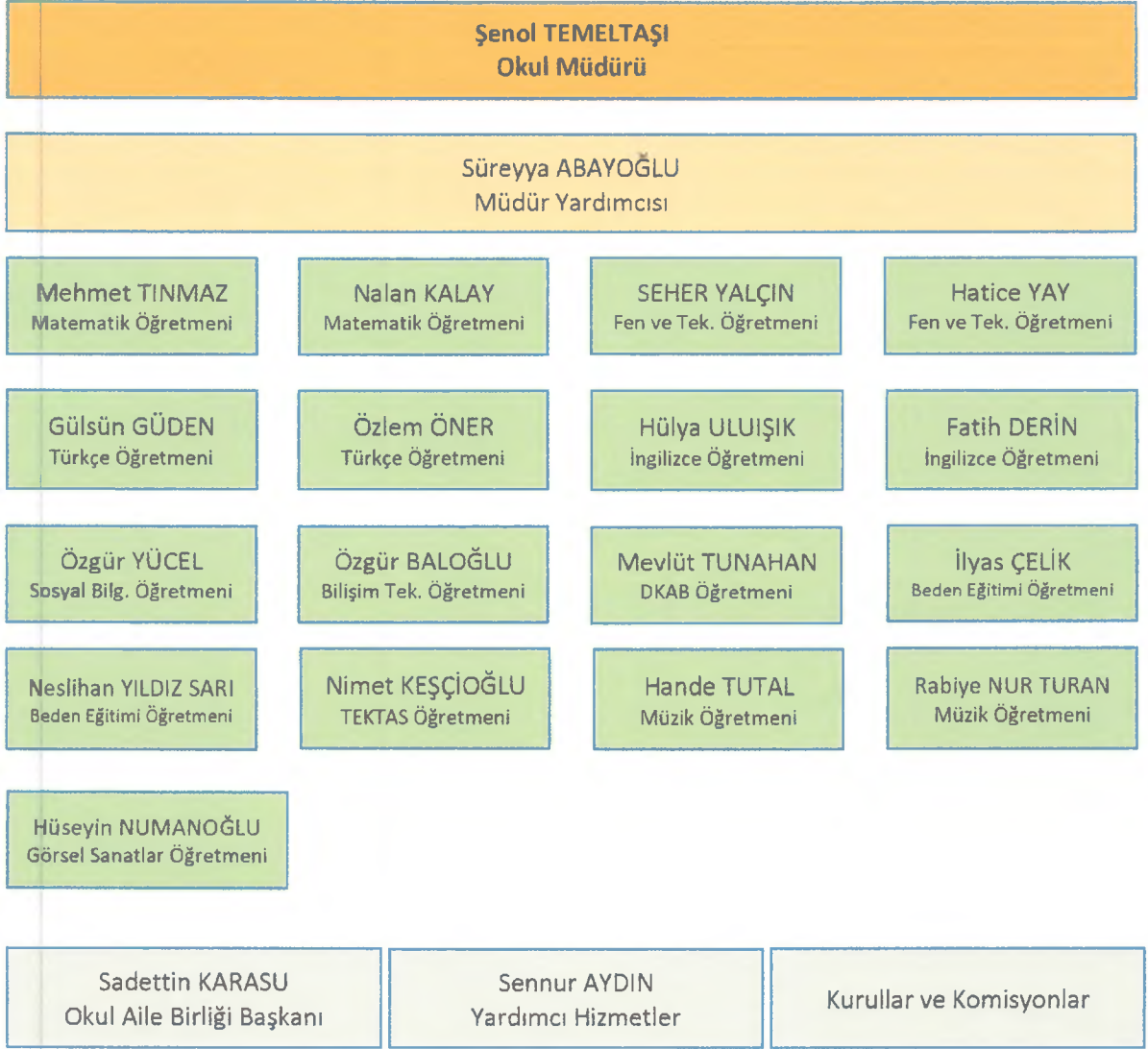
Okul/Kurum İçi	Analiz İçerik Tablosu
Öğrenci sayıları	Sınıf kademeleri, meslek alan dalları, kaynaştırma öğrencileri, yabancı uyruklu öğrenciler gibi demografik özelliklere dair detaylı sınıflandırmaları kapsamalıdır. e-Okul kayıtları kullanılarak hazırlanabilir.
Akademik başarı verileri	e-Okul kayıtları kullanılarak erişim sağlanabilir.
Sosyal-kültürel-bilimsel ve sportif başarı verileri	Belirtilen alanlarda yarışma ödülleri ya da lisansları olan öğrencilere dair sayısal verileri kapsamalıdır.

Öğrenme stilleri envanteri	Sınıf rehber öğretmenleri tarafından uygulanmaktadır.
Devam-devamsızlık verileri	e-Okul kayıtları kullanılarak erişim sağlanabilir. Aynı zamanda okul rehberlik servisi tarafından devamsızlık nedenleri anketi uygulanarak detaylı bir analiz gerçekleştirilmesi önerilmektedir.
Okul disiplinini etkileyen faktörler anketi	Sınıf rehber öğretmenleri tarafından uygulanmaktadır.
İnsan kaynakları verileri	İdareci, öğretmen ve destek personeline dair sayısal veriler, lisans ya da yüksek lisans programlarından mezuniyet durumlarını da kapsamalıdır.
Öğretmenlerin hizmet içi eğitime katılma oranları	MEBBİS verileri kullanılarak erişim sağlanabilir.
Öğrenme ortamı verileri	Okulun fiziki yapısına (ana ve ek binalar, kapalı spor salonu vb.) ve öğrenme ortamlarına (sınıf sayısı, laboratuvar ve kütüphane vb.) dair verileri içermelidir.
Okul/kurum ortamını değerlendirme anketi	Sınıf rehber öğretmenleri tarafından uygulanmaktadır.

## 2.7.1. Teşkilat Şeması

Karacasu Ortaokulu olarak kurumumuzda boş norm kadro bulunmamakta ve kurumumuz ihtiyaçları doğrultusunda 3 adet öğretmenimiz görevlendirme olarak çalışmaktadır.

Şekil 3. Teşkilat Yapısı



44



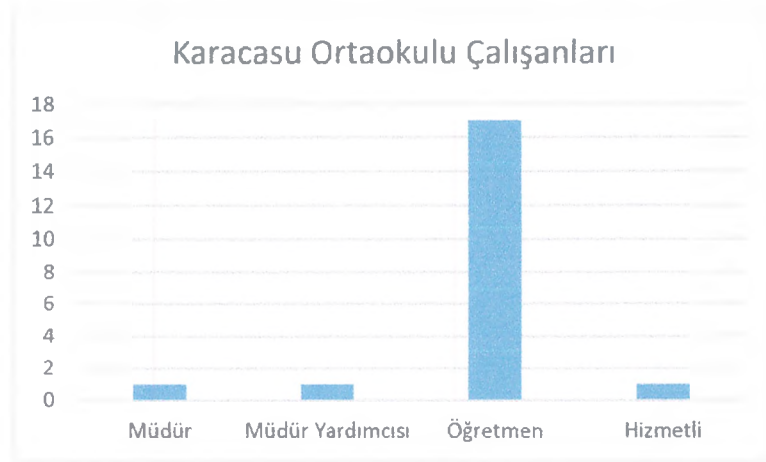
## 2.7.2. İnsan Kaynakları Yetkinlik Analizi

Müdürlüğümüz, 1 müdür, 1 müdür yardımcısı, 17 öğretmen, 1 hizmetli olmak üzere toplam 20 personel ile hizmetlerini sürdürmektedir.

Tablo 5. Çalışanların Görev Dağılımı

Çalışanın Ünvanı	Görevleri
Okul /Kurum Müdürü	- Okulun düzen ve disipliniyle ilgili her türlü tedbiri alır. Personelin yetiştirilmesi ve geliştirilmesi için gerekli tedbirleri alır. Adaylık ve hizmetçi eğitim faaliyetleriyle ilgili iş ve işlemleri yürütür. - Personelin performans yönetimi ve disiplin işleriyle öğrenci ödül ve disiplin işlerini yürütür.
Müdür Yardımcısı	Okulla ilgili yönetim işlerine destek olur. Okulun her türlü yazışma, yönetim, güvenlik, bakım, beslenme ve etkinlik gibi işleri ile ilgilenir. Müdür tarafından verilen görevleri yerine getirir.
Öğretmenler	Öğrencilerin öğrenme potansiyelini ortaya çıkarmak, öğrencileri eğitmek, yeteneklerini geliştirmek ve onları gelecekteki hayatlarına hazırlamak için çalışırlar.
Yardımcı Hizmetler Personeli	Temizlik yapmak, bina ısınması takibi, bahçe işleri ve idarenin vereceği diğer işler...

Şekil 4. Okulumuzun 2023-2024 İnsan Kaynakları Görev Dağılımları



Grafiğe göre, Karacasu Ortaokulu çalışanlarının %85'i öğretmen, %10'u yönetici ve %5'i hizmetli pozisyonundadır. Çalışanların kıdem ve derecelerine bakıldığında genel ortalama 2,2 dir. Çalışanların kıdem ve derecelerine bakıldığında kıdemli çalışanlardan oluştuğu söylenebilir. Okulumuzda yönetim kademelerinde ve eğitim öğretim sınıfında yer alanların genelde derece ve

kıdem olarak diğer çalışanlardan yüksek olduğu, dolayısıyla diğer çalışanlar ile yönetim, eğitim-öğretim sınıfında ye alan çalışanlarla aralarında anlamlı bir fark olduğu görülmektedir.

Tablo 6.Okulumuz Personelinin Kademelere Göre Eğitim Durumları

	PERSONELİN KADEMELERE GÖRE EĞİTİM DURUMU						
	İLKOKUL	ORTAOKUL	LİSE	ÖN LİSANS	LİSANS	YÜKSEK LİSANS	DOKTORA
KARACASU ORTAOKULU	0	0	1	0	16	2	1

Yukarıda Karacasu Ortaokulu personelinin eğitim durumu verilerinin yer aldığı tablo incelendiğinde personelin %5'inin doktora, %10'unun yüksek lisans, %80'inin lisans, %5'inin lise mezunu olduğu dikkat çekmektedir.

Tablo 7. Okulumuz Personelinin Hizmet Sürelerine İlişkin Bilgiler

Hizmet Süreleri	2023-2024 Yıl İtibarıyla	
	Kişi Sayısı	%
1-5 Yıl	3	15
6-10 Yıl	2	10
11-20 Yıl	10	50
21.....Üzeri	5	25

Tablo 8. Öğretmenlerin Hizmet Süreleri (2023-2024 Yılı Verileri)

Branş	Kadın	Erkek	Hizmet Yılı	Toplam
Matematik	1		23	2
Matematik		1	14	
Fen ve Tek.	1		12	2
Fen ve Tek.	1		9	
Türkçe	1		20	2
Türkçe	1		16	
İngilizce	1		11	2
İngilizce		1	12	
Sosyal Bilgiler		1	14	1
Bilişim Teknolojileri		1	14	1
Görsel Sanatlar		1	27	1
Müzik	1		15	2
Müzik	1		5	
Beden Eğitimi	1		10	2
Beden Eğitimi		1	5	
Teknoloji ve Tasarım		1	23	1
Din Kültürü ve Ahlak Bilg.	1		25	1

## Okul Rehberlik Hizmetleri

Okulumuzda 136 öğrenci olup, okulumuzda adet rehber öğretmen bulunmamaktadır. Okul rehberlik servisinin görevini müdür yardımcısı ve sınıf rehberlik öğretmenleri üstlenmektedir. Gerekliğinde RAM ile işbirliği yapılarak çalışmalar yürütülmektedir.

### 2.7.3. Fiziki Kaynak Analizi

Okulumuzun binası ile açık ve kapalı alanlarına ilişkin temel bilgiler altta yer almaktadır.

Tablo 9. Okul Yerleşkesine İlişkin Bilgiler

Okul Bölümleri		Özel Alanlar	Var	Yok
Okul Kat Sayısı	4	Çok Amaçlı Salon	X	
Derslik Sayısı	14	Çok Amaçlı Saha	X	
Derslik Alanları (m2)	710	Kütüphane	X	
Kullanılan Derslik Sayısı	8	Fen Laboratuvarı	X	
Şube Sayısı	8	Bilgisayar Laboratuvarı		X
İdari Odaların Alanı (m2)	66	İş Atölyesi		X
Öğretmenler Odası (m2)	54	Beceri Atölyesi		X
Okul Oturma Alanı (m2)	993	Pansiyon		X
Okul Bahçesi (Açık Alan)(m2)	1200			
Okul Kapalı Alan (m2)	3972			
Sanatsal, bilimsel ve sportif amaçlı toplam alan (m <sup>2</sup> )	130			
Kantin (m2)	49			
Tuvalet Sayısı	37			
Çok Amaçlı Salon	1			
Mescit	2			
Yemekhane	1			
Sığınak	1			

4

#### 2.7.4. Teknoloji Ve Bilişim Alt Yapısı Analizi

Kurumumuzda internet bağlantısı bulunmaktadır. Buna bağlı olarak da yazışmalar DYS (Doküman Yönetim Sistemi) ve e-posta üzerinden yapılmaktadır. Kurumumuzu daha iyi tanıtmak için Milli Eğitim Bakanlığı'nın okullara sağladığı Web Site Yönetim Paneli kullanılarak okulumuza ait bir web sitesi hazırlanmıştır (<http://karacasuortaokulu.meb.k12.tr/>).

Tablo 10. Karacasu Ortaokulu Teknoloji Araç-Gereç Envanteri

No	Teknik Donanım	Adedi
1	Bilgisayar	15
2	Yazıcı-tarayıcı	2
3	Telefon	1
4	Fotokopi Makinesi	1
5	Projeksiyon	0
6	Akıllı Tahta	9
7	Ses Sistemi	0
8	Diz Üstü Bilgisayar	0
9	Fotoğraf Makinesi	0
10	Ses Kayıt Cihazı	0
11	Tarayıcı	0
12	Tablet	0
13	İnternet Bağlantı Hızı	16 Mbps

#### 2.7.5. Mali Kaynak Analizi

Okulumuzun genel bütçe ödenekleri, okul aile birliği gelirleri ve diğer katkılarda dâhil olmak üzere gelir ve giderlerine ilişkin son iki yıl gerçekleşme bilgileri alttaki tabloda verilmiştir.

Tablo 11. Son İki Yıl Gelir-Gider Bilgileri

Yıllar	Gelir Miktarı	Gider Miktarı
2021	26.394,86	14.858,00
2022	44.259,86	16.100,86



Tablo 12. Kaynak Tablosu Kaynaklar

Kaynaklar	2024	2025	2026	2027	2028
Genel Bütçe	30000	40000	50000	60000	70000
Okul Aile Birliđi	20000	30000	40000	50000	60000
Diđer	20000	25000	30000	35000	40000
<b>TOPLAM</b>	<b>70000</b>	<b>95000</b>	<b>120000</b>	<b>145000</b>	<b>170000</b>

## 2.7.6. İstatistiki Veriler

Tablo 13.Okulumuzun 2023-2024 Yılı Őube Öğrenci Sayısı

SINIFI	Kız	Erkek	Toplam	SINIFI	Kız	Erkek	Toplam
5-A	9	9	18	7-A	7	11	18
5-B	8	8	16	7-B	8	7	15
6-A	6	11	17	8-A	6	10	16
6-B	10	8	18	8-B	7	11	18
<b>TOPLAM</b>	136 öğrenci						

Okulumuzun bir önceki plan dönemine göre öğrenci sayısına bakıldığında bu plan döneminde azalma (142 -> 136) görülmektedir. Ayrıca okulumuzda bir önceki plan döneminde özel eğitim ihtiyacı olan öğrenci sayısı 5 iken bu plan döneminde 3 olduğu görülmüştür. Okulumuzun taşınma sürecinde öğrenci kaybı yaşadığı düşünülmektedir.

## 2.8. Çevre Analizi (PESTLE)

Okulumuz Karacasu Beldesindeki tek okul olmasına rağmen beldenin sosyal şartları ve belediyenin bütçesinin kısıtlılığı nedeniyle beklenen destek sağlanamamaktadır. Bölgedeki gelir durumunun düşük seviyede olması velilerimiz ve öğrencilerimizi de etkilemektedir. Bu durumda tasarruf ederek eldeki imkanların daha uzun süre kullanılması amaçlanmaktadır.

Okulumuzun hedef kitlesinin kırsal kesimde bulunması, maddi zorluklar, aile bireylerinin hepsinin çalışmak zorunda olması gibi etkenler öğrencilerin aileleri tarafından yeterince takip edilememesi sonucunu doğurmaktadır. Bu durumda okulumuz öğretmenlerinden daha çok fedakarlık yapmaları beklenmektedir. Kurumumuzda Psikolojik Danışman ve Rehber Öğretmen kadrosu bulunmaması da ayrı bir kısıtlayıcı unsurdur. Genel olarak ailelerin ve öğrencilerin bilinçlendirilmesinin bu konuda okulumuza yardımcı olması beklenmektedir. Bu sebeple okulumuz son 3 senedir Erasmus+ kapsamında K122-Sch okul eğitimi projelerine başvurmaktadır. Hedeflenen temel şeyler ise okulumuzda yapılan rehberlik faaliyetlerinin niteliğinin artması ve sonuç olarak akademik başarı ve kurumsal kapasitenin artması olacaktır. Bunun yanı sıra 2023-2024 eğitim öğretim yılı içerisinde okul eğitimi kapsamında İl Müdürlüğünce belirlenen 5 okuldan biri olan okulumuzdan 3 öğrenci ve 1 öğretmen Kuzey Makedonya'da tek yönlü sosyal, kültürel ve akademik faaliyetler gerçekleştirecektir.

Uzaktan eğitim sürecinde artan teknoloji kullanımının günümüzde azaldığı (EBA kullanımı gözle görülür seviyede azalmıştır.), okulumuzda bilgisayar laboratuvarı için gerekli mekanın olmayışının öğrenciler açısından handicap olduğu gözlenmiştir. Akranlarına göre teknolojiye ulaşımı daha zor olan öğrencilerimiz için BT laboratuvarı yapıma girişimleri devam etmektedir.

Ortadoğu'dan ülkemize yaşanan göçler ilimizi de etkilemektedir. Buna rağmen beldemizde yabancı uyruklu öğrenci bulunmamaktadır. Ancak 2023 yılı Şubat ayında ülkemizde yaşanan deprem sebebiyle beldemize yerleşen aileler bulunmaktadır. Okulumuz da bu kaynakla gelen öğrencilere kapısını açmıştır.

Okulumuzun bulunduğu yöre doğa ve turizm açısından Bolu'da bilinen bir konumdadır. Yerleşimin genel olarak yatay mimari olması, evlerin bahçelerinin bulunması öğrencilerimiz açısından avantaj olarak görülmekte ve bölge insanının geneli doğal yaşamın nimetlerinden faydalanmaktadır. Ancak Kuzey Anadolu Fay hattının aktif bir bölümünün beldemizden geçmesi riskli bir durum olarak gözlenmektedir.

## 2.9. GZFT Analizi

Okulumuzun temel istatistiklerinde verilen okul künyesi, çalışan bilgileri, bina bilgileri, teknolojik kaynak bilgileri ve gelir gider bilgileri ile paydaş anketleri sonucunda ortaya çıkan sorun ve gelişime açık alanlar iç ve dış faktör olarak değerlendirilerek GZFT tablosunda belirtilmiştir. Dolayısıyla olguyu belirten istatistikler ile algıyı ölçen anketlerden çıkan sonuçlar tek bir analizde birleştirilmiştir.

Kurumun güçlü ve zayıf yönleri donanım, malzeme, çalışan, iş yapma becerisi, kurumsal iletişim gibi çok çeşitli alanlarda kendisinden kaynaklı olan güçlülükleri ve zayıflıkları ifade etmektedir ve ayırmda temel olarak okul müdürü/müdürlüğü kapsamında bakılarak iç faktör ve dış faktör ayrımı yapılmıştır.

Bu çalışmaların yanı sıra dış paydaşların da toplantılar ve anketler yoluyla görüşleri alınmış, ortaya çıkan sonuçlar GZFT analizine yansıtılmıştır.

### 2.9.1. Güçlü ve Zayıf Yönler

#### Güçlü Yönler

Öğrenciler	1. Sınıflardaki öğrenci mevcutlarının uygun olması.
Çalışanlar	<ol style="list-style-type: none"><li>1. Çalışanların özlük işlerinin düzenli yapılıyor olması,</li><li>2. Okulun güçlü, tecrübeli, bilinçli, mevzuata hakim bir yönetici ve eğitimci kadrosunun olması,</li><li>3. Sosyal çalışmalarda faal olma ve dayanışma,</li><li>4. Genç ve istekli eğitim kadrosunun olması,</li><li>5. Okulda duyarlı yönetici ve öğretmenlerin çalışması,</li><li>6. Genç ve dinamik bir kadrosunun olması,</li><li>7. Öğretmenlerimizin büyük kısmının ilk yardım, iş sağlığı ve güvenliği eğitimlerini almış olmaları,</li><li>8. Öğretmen grubumuzda proje hazırlamaya yatkın kişilerin bulunması,</li><li>9. Öğretmenler arasındaki dayanışma ruhunun varlığı.</li></ol>
Veliler	<ol style="list-style-type: none"><li>1. Okul Aile Birliği ile yönetici ve öğretmenlerin işbirliği içinde çalışmaları.</li></ol>

Bina ve Yerleşke	<ol style="list-style-type: none"> <li>Okul Bahçesinde oyun alanları olması,</li> <li>Okul çevresinin güzelleştirilmesi için gerekli çalışmaların yapılması.</li> </ol>
Donanım	<ol style="list-style-type: none"> <li>Okulumuzun teknolojik alt yapılarının çoğunlukla tamamlanmış olması,</li> <li>Tüm sınıflarımızda etkileşimli tahta ve internetin olması,</li> <li>Bahçe ve koridorların kontrol ve güvenliği için yeterli sayıda güvenlik kamerası olması.</li> </ol>
Bütçe	<ol style="list-style-type: none"> <li>Güçlü bir bütçe bulunmamaktadır.</li> </ol>
Yönetim Süreçleri	<ol style="list-style-type: none"> <li>Bürokratik işlemlerin düzenli yapılması.</li> </ol>
İletişim Süreçleri	<ol style="list-style-type: none"> <li>Öğretmenler arası iyi ilişkilerin ve koordinasyonun olması, eğitim kadrosunun tecrübeli, özverili ve güçlü olması,</li> <li>Öğrenci-öğretmen ilişkilerinin ve iletişiminin sağlıklı olarak yürümesi,</li> <li>İdare-öğretmen ilişkilerinin iyi olması.</li> </ol>

#### Zayıf Yönler

Öğrenciler	<ol style="list-style-type: none"> <li>Bazı öğrencilerin birbirlerine karşı saygısız olmaları ve akran zorbalığında bulunmaları,</li> <li>Sınıf içinde davranış bozukluğu gösteren öğrencilerin bulunması.</li> <li>Öğrencilerin azımsanmayacak bir kısmının ders ve ödev takibini yapmamaları.</li> </ol>
Çalışanlar	<ol style="list-style-type: none"> <li>Okulda yardımcı hizmetler alanında çalışan personelin sayısının yetersizliği.</li> </ol>
Veliler	<ol style="list-style-type: none"> <li>Velilerin okula karşı olumsuz tutumu ve bunun öğrencide de görülmesi,</li> <li>Velilerin büyük bir bölümünün okula karşı ilgisizliği.</li> </ol>
Bina ve Yerleşke	<ol style="list-style-type: none"> <li>Bilgisayar laboratuvarı, kapalı spor salonu, satranç odası, vb. gibi etkinlik odalarının olmaması,</li> <li>İlkokul ve ortaokulun aynı binada öğretim görmesi,</li> <li>Derslik sayısının yetersizliği.</li> </ol>
Donanım	<ol style="list-style-type: none"> <li>Okuldaki internet hızının eğitim-öğretimi ve idari işleri aksatacak derecede yetersiz olması.</li> </ol>
Teknolojik	<ol style="list-style-type: none"> <li>Okulda BT laboratuvarı olmaması, yedek donanım malzemelerinin bulunmaması, internet hızının düşük olması ... vb. gibi.</li> </ol>
Bütçe	<ol style="list-style-type: none"> <li>Okul Aile Birliği bütçesinin okul çevresi tarafından yeteri kadar desteklenememesi sebebiyle acil ihtiyaçların giderilmesinde problemler yaşanması.</li> </ol>
Yönetim Süreçleri	<ol style="list-style-type: none"> <li>İnternet hızına bağlı olarak çeşitli zamanlarda yönetsel işlerin aksamaması.</li> </ol>
İletişim Süreçleri	<ol style="list-style-type: none"> <li>Okul ve veli arasındaki işbirliği ve iletişimin istenen seviyeye ulaşamamış olması.</li> </ol>

## 2.9.2. Fırsatlar ve Tehditler

### Fırsatlar

Politik	1. Belde belediyesinde bulunan tek okul olmamız nedeniyle belediyenin okula destek olabilecek potansiyelde olduğunu düşünmekteyiz.
Ekonomik	1. Bölgede bulunan kaplıca otelleri gibi turizme dayalı işletmelerin okulumuza destek olabilecek potansiyelde olduğunu düşünmekteyiz.
Sosyolojik	1. Okulun hastane, sağlık ocağı, eczane vb gibi kurumlara olan yakınlığı.
Teknolojik	1. Okulda teknolojiden yararlanma konusunda FATİH projesi Etkileşimli Tahtalarının etkin şekilde kullanılabilmesi.
Mevzuat-Yasal	1. Destekleme ve Yetiştirme Kurslarına katılım ve devam konusunda eğitim bölgesindeki tek okul olmamız sebebiyle öğrencilerimizin merkezde bulunan öğrencilere göre daha avantajlı durumda olmaları.
Ekolojik	1. Beldenin okul içerisinde yapılacak deney-kültür gezileri için uygun bir doğasının bulunması.

### Tehditler

Politik	1. Politik bir tehdit bulunmamaktadır.
Ekonomik	1. Okul Aile Birliği gelirlerinin ihtiyaçların çok altında olması, 2. Velilerdeki ekonomik ve sosyal yapı seviyesinin zayıflığı.
Sosyolojik	1. Öğrencilerin büyük bir kısmının taşımali olarak ulaşım yapmaları, 2. Velilerin büyük bir kısmının maddi durumu zayıf olması, 3. Okulun çevresinin sürekli göç alması, nüfus sirkülasyonunun yoğun olarak yaşanması, 4. Aile yapısının düzenli olmaması, parçalanmış aile sayısının fazlalığı, 5. Öğrenci ve velilerin devamsızlığa karşı duyarsızlığı, 6. Veli, öğrenci ve çevrenin sosyoekonomik ve eğitim düzeyinin düşük olması, 7. Ailelerin büyük bir kısmının öğrenciyle ilgilenmemesi, 8. Aile fertlerinin ve öğrencilerin şiddete yatkın bir yapılarının bulunması, 9. Velilerin zaman zaman öğretmenlere ve okula karşı tehdit oluşturacak bir şekilde okula bulunmaları.
Mevzuat-Yasal	1. Öğrenci sayımızın yeterli olmasına rağmen norm kadro yönetmeliğine göre ilkokul ve ortaokuldaki öğrenci sayısının ayrı hesaplanmasından dolayı rehber öğretmen norm kadromuzun bulunmaması.
Ekolojik	1. Yeni yapılan okul binamızın bölgenin doğa ve iklim şartlarına yeteri kadar uygun olmamasından kaynaklı olarak; kuzey yönünde kalan sınıfların ve odaların soğuk olması, öğrencilerin oyun oynadıkları ön bahçenin güneş almayıp don oluşması ve bu durumun büyük bir tehdit oluşturması,



	zeminden su alma kaynaklı olarak rutubet oluşması gibi sorunlar bulunmaktadır.
İdari	<ol style="list-style-type: none"><li>1. Öğrencilerin ve öğretmenlerin çok ihtiyacı olduğu halde okulda rehber öğretmen bulunmaması,</li><li>2. Yardımcı hizmetler alanında çalışan personelin sayısının uzun süredir yetersiz olması.</li><li>3. Okulda güvenlik personeli bulunmaması.</li><li>4. İlkokulda başarılı olan öğrencilerin ortaokula geçerken veliler tarafından başka okullara nakil olmaları ve bu durumun okul başarısını artırma konusunda idare ve öğretmenleri hedeflerinden uzaklaştırması.</li></ol>

## 2.10. Tespitler Ve İhtiyaçların Belirlenmesi

Tespitler ve sorun alanları önceki bölümlerde verilen durum analizi aşamalarında öne çıkan durum analizini özetlenebilecek türde ifadelerden oluşmaktadır. İhtiyaçlar ise bu tespitler ve sorun alanları dikkate alındığında ortaya çıkan ihtiyaçları ve gelişim alanlarını ortaya koymaktadır. Durum analizinde yer alan her bir başlıktaki yapılan değerlendirmeler sonucunda belirlenmiş olan tespitler ve ihtiyaçlardan okulumuzun stratejik planı mimarisi ve hedef kartlarının oluşturulmasında yararlanılmıştır. Okul müdürlüğümüzün stratejik planında durum analizi sonucunda geleceğe yönelik kısmınıza ışık tutacak tespitler ihtiyaçlar listesi oluşturulmuştur.

### 3. GELECEĞE BAKIŞ

Geleceğe bakış bölümünde misyon, vizyon ve temel değerler; amaçlar, hedefler, performans göstergeleri ve stratejiler yer almaktadır.

#### 3.1. Misyon

Öğrencilerimizin, çağın gerekleri doğrultusunda; kendine güvenen, milli ve manevi değerleri benimseyen ve Atatürk ilke ve inkılaplarına bağlı bireyler olarak yetişmelerini sağlamaktır.

#### 3.2. Vizyon

Eğitim-öğretim alanında, Atatürk'ün gösterdiği yolda, çağdaş gelişmelerin ışığında, okulumuzu beldesinde öncelikli tercih edilen, mensubu olmaktan gurur duyulan, güçlü ve saygın, özgün çalışmalarıyla model gösterilen, çevresinde bilim, kültür ve sanat merkezi olan bir eğitim kurumu yapmaktır.

#### 3.3. Temel Değerler

1. Fırsat eşitliği
2. Kültürel ve sanatsal duyarlılık
3. İnsan, toplum, bilim ve çevre duyarlılığı
4. Din, ahlak ve değerlere bağlılık
5. Hukuk ve adalet
6. Katılımcılık ve istişare kültürü
7. Tarafsızlık, hesap verebilirlik ve şeffaflık
8. Sorumluluk
9. Vatanseverlik
10. Liyakat



## 4. AMAÇ, HEDEF VE STRATEJİLERİN BELİRLENMESİ

### 4.1. Amaçlar

#### 1. TEMA- Eğitim-Öğretime Erişim ve Katılım

Öğrencilerin eğitim öğretime etkin katılımlarıyla donanımlı olarak bir üst öğrenime geçişi sağlanacaktır.

#### 2. TEMA- Eğitim ve Öğretimde Kalite

Öğrencilere medeniyetimizin ve insanlığın ortak değerleriyle çağın gereklerine uygun bilgi, beceri, tutum ve davranışlar kazandırılacaktır.

#### 3. TEMA- Kurumsal Kapasite

Eğitimin temel ilkeleri doğrultusunda okulun niteliğini arttırmak amacıyla kurumsal kapasite geliştirilecektir.

### 4.2. Hedefler

1.1. Öğrenme kayıpları önleyici çalışmalar yapılarak azaltılacaktır.

1.2. Öğrencilerin öğrenmelerini artıracak motive edici çalışmalar yapılacaktır.

2.1. Öğrencilerin akademik başarılarıyla birlikte tasarım ve girişimcilik yönlerini artırmaya yönelik bütüncül çalışmalar yürütülecektir.

2.2. Öğrencilerin bilimsel, kültürel, sanatsal, sportif ve toplum hizmeti alanlarında ders dışı etkinliklere katılım oranı artırılacaktır.

3.1. Eğitim ve öğretimin sağlıklı ve güvenli bir ortamda gerçekleştirilmesi için okul sağlığı ve güvenliği geliştirilecektir.

3.2. Temel eğitimde okulların niteliğini arttıracak uygulamalara ve çalışmalara yer verilmesi sağlanacaktır.

### 4.3. Performans Göstergeleri

1.TEMA - Eğitim-Öğretime Erişim ve Katılım Performans Göstergeleri	Hedefe Etkisi*	Başlangıç Değeri**	1. Yıl	2. Yıl	3. yıl	4. Yıl	5. Yıl	izleme Sıklığı	Rapor Sıklığı
PG 1.1.1. Bir eğitim ve öğretim yılında destekleme ve yetiştirme kurslarına kayıt yaptıran öğrenci oranı (%)	%50	%60	%64	%68	%72	%76	%80	6 Ay	6 Ay
PG 1.1.2. Destekleme ve yetiştirme kurslarına devam eden öğrencilerin katılım sağladığı derslerin not ortalaması	%20	63	64	68	72	75	80	6 Ay	6 Ay
PG 1.1.3. 20 gün ve üzeri özürsüz devamsızlık yapan öğrenci oranı (%)	%20	%2,1	%2	%1,9	%1,8	%1,7	%1,5	6 Ay	6 Ay
PG 1.1.4. 20 gün ve üzeri özürlü devamsızlık yapan öğrenci oranı (%)	%20	%0	%0	%0	%0	%0	%0	6 Ay	6 Ay

PG 1.2.1. Okula yeni başlayan öğrencilerden oryantasyon eğitimine katılan öğrencilerin oranı (%)	%40	%100	%100	%100	%100	%100	%100	6 Ay	6 Ay
PG 1.2.2. Bir eğitim öğretim yılında sanat, bilim, kültür ve spor alanlarında en az bir faaliyetine katılan öğrenci oranı (%)	%30	%80	%83	%85	%88	%90	%95	6 Ay	6 Ay
PG 1.2.3. Öğrenci başına okunan kitap sayısı.	%30	10	12	14	16	18	20	6 Ay	6 Ay

2.TEMA - Eğitim ve Öğretimde Kalite Performans Göstergeleri	Hedefe Etkisi*	Başlangıç Değeri**	1. Yıl	2. Yıl	3. yıl	4. Yıl	5. Yıl	İzleme Sıklığı	Rapor Sıklığı
PG 1.1.1. Matematik, Türkçe, Fen Bilimleri, Sosyal Bilimler, Yabancı dil ve Din Kültürü ve ahlak Bilgisi dersleri yılsonu puan ortalamaları	%50	61	65	68	70	72	75	6 Ay	6 Ay
PG 1.1.2. Bir eğitim ve öğretim yılında yerel, ulusal ve uluslararası proje, yarışma vb. etkinliklere katılan öğrenci oranı (%)	%50	%50	%55	%60	%65	%70	%75	6 Ay	6 Ay
PG 1.2.1. Okulda bir eğitim ve öğretim döneminde bilimsel, kültürel, sanatsal ve sportif alanlarda en az bir faaliyete katılan öğrenci oranı (%)	%40	%80	%83	%85	%88	%90	%95	6 Ay	6 Ay
PG 1.2.2. Bir eğitim ve öğretim yılında en az iki sosyal sorumluluk ve toplum hizmeti çalışmalarına katılan öğrenci oranı (%)	%30	%40	%42	%45	%47	%50	%55	6 Ay	6 Ay

3.TEMA- Kurumsal Kapasite Performans Göstergeleri	Hedefe Etkisi*	Başlangıç Değeri**	1. Yıl	2. Yıl	3. yıl	4. Yıl	5. Yıl	İzleme Sıklığı	Rapor Sıklığı
PG 1.1.1. Bağımlılıkla mücadele ile ilgili konularda eğitim alan öğrenci ve öğretmen sayısı	%20	140	145	148	150	155	160	6 Ay	6 Ay
PG 1.1.2. Akran zorbalığı ve siber zorbalıkla ilgili konularda eğitim alan öğretmen, öğrenci ve veli sayısı	%20	140	145	148	150	155	160	6 Ay	6 Ay
PG 1.1.3. Sağlıklı beslenme ve obezite ile ilgili konularda verilen eğitim alan öğrenci, öğretmen ve veli sayısı	%20	145	148	150	152	155	160	6 Ay	6 Ay
PG 1.1.4. Hijyen, gıda güvenliği, bulaşıcı hastalıklar ile ilgili konularda verilen eğitim alan öğrenci, öğretmen ve personel sayısı	%20	145	148	150	152	155	160	6 Ay	6 Ay
PG 1.1.5. Sivil savunma eğitimlerine katılan öğrenci ve öğretmen sayısı	%20	145	148	150	152	155	160	6 Ay	6 Ay
PG 1.2.1. İyileştirilen fiziki mekân sayısı.	%50	1	1	2	2	3	3	6 Ay	6 Ay
PG 1.2.2 Okul bahçesine yapılan eğitici oyun görselleri ve alanları sayı	%50	1	2	2	3	3	4	6 Ay	6 Ay



#### 4.4. Stratejilerin Belirlenmesi

<b>1.TEMA Stratejileri</b>	<p>S1. Öğrencilerin genel derslerdeki kazanım eksiklikleri tespit edilerek destekleme ve yetiştirme kurslarıyla akademik yeterliklerinin artırılması sağlanacaktır.</p> <p>S2. Dijital platformlar aracılığıyla öğrencilerin tamamlayıcı ve destekleyici eğitim almaları sağlanacaktır.</p> <p>S3. DYK'lara yönelik ders içeriklerine katkı sağlayacak etkinlik, okuma vb aktivitelerin zenginleştirilmesi sağlanacaktır.</p> <p>S4. DYK içerikleri öğrencinin hazır bulunuşluk seviyesi dikkate alınarak hazırlanacaktır.</p> <p>S5. Öğrencilerin devamsızlık nedenleri tespit edilerek devamsızlığa neden olan etmenler giderilecektir.</p> <p>S1. Okula yeni gelen öğrencilerin uyum haftasından önce veli ziyaretleri yapılacaktır.</p> <p>S2. Okulumuzda ve ilçede sanat, bilim, kültür ve spor alanlarında çalışmalar yapıp katılımlar sağlanacaktır.</p> <p>S3.Kütüphanenin donanım ve kitap sayısını artırma çalışması yapılacaktır.</p>
<b>2.TEMA Stratejileri</b>	<p>S1. Öğrencilerin kazanım eksiklikleri tespit edilerek destekleme ve yetiştirme kurslarıyla akademik yeterliklerinin artırılması sağlanacaktır.</p> <p>S2. Öğrencilerin kompozisyon, resim, şiir vb. yarışmalara katılımları teşvik edilecek, okul içerisinde yapılan yarışmalarda ödüllendirilmeleri sağlanacaktır.</p> <p>S3. Okul kütüphanesi zenginleştirilecek, öğrencilerin kitap okumasını teşvik edecek etkinlikler düzenlenecektir.</p> <p>S4. Öğrencilerin yerel, ulusal ve uluslararası proje ve yarışmalara katılımları teşvik edilecektir.</p> <p>S 1. Her bir öğrencinin bir kulüp faaliyetinde aktif olarak yer alması sağlanarak kulüp faaliyetlerinin etkinliği artırılabilecektir.</p> <p>S 2. Öğrencilerin seviyelerine uygun olarak toplumsal sorunların çözümüne katkı sağlamak ve farkındalık oluşturmak amacıyla afet ve acil durum, çevre, eğitim, spor, kültür ve turizm, sağlık ve sosyal hizmetler alanlarında toplum hizmeti faaliyetlerine katılımları artırılabilecektir.</p> <p>S 3. Okul bünyesinde yarışmalar düzenlenecektir.</p> <p>S 4. Diğer kurum ve kuruluşlarla iş birliği içerisinde yürütülen bilimsel, sosyal, kültürel, sanatsal ve sportif alanlardaki faaliyetler artırılabilecektir.</p> <p>S 5. Okul bünyesinde etkinlikler düzenlenecektir.</p>
<b>3.TEMA Stratejileri</b>	<p>S1. Eğitim ortamları iş sağlığı ve güvenliği yönergesine uygun hâle getirilecektir.</p> <p>S2. Öğrenci, öğretmen ve velilerde farkındalık oluşturmak için bağımlılıkla mücadele, akran zorbalığı, siber zorbalık, sağlıklı beslenme ve obezite, hijyen, bulaşıcı hastalıklar ve gıda güvenliği gibi konularda alan uzmanları ile iş birliğinde eğitimler düzenlenecektir.</p> <p>S3. Doğa, insan ve teknoloji kaynaklı (deprem, sel, heyelan, yangın, çığ ve salgın hastalıklar vd.) afetlere karşı gerekli tedbirlerin alınması için çalışmalar yapılacaktır.</p> <p>S4. Okulun afet ve acil durum eylem planının güncel tutulması sağlanacaktır</p> <p>S1. Fiziki mekânların (derslikler, spor salonu, kütüphaneler, atölyeler vb.) iyileştirilmesi için kamu idareleri, belediyeler ve işverenlerle iş birlikleri yapılacaktır.</p> <p>S2. Okul bahçesine yapılan eğitici oyun görselleri ve alanları yapmak için iç ve dış paydaşlarla iş birliği yapılacaktır</p>

1. TEMA: Eğitim-Öğretime Erişim ve Katılım Amaç, Hedef, Göstergeler ve Stratejilere İlişkin Kart Şablonu

<b>Amaç 1</b>	A1. Öğrencilerin eğitim öğretime etkin katılımlarıyla donanımlı olarak bir üst öğrenime geçtiği sağlanacaktır.								
<b>Hedef 1.1</b>	H.1. Öğrenme kayıpları önleyici çalışmalar yapılarak azaltılacaktır.								
<b>Performans Göstergeleri</b>	<b>Hedefe Etkisi*</b>	<b>Başlangıç Değeri**</b>	<b>1. Yıl</b>	<b>2. Yıl</b>	<b>3. yıl</b>	<b>4. Yıl</b>	<b>5. Yıl</b>	<b>İzleme Sıklığı</b>	<b>Rapor Sıklığı</b>
PG 1.1.1. Bir eğitim ve öğretim yılında destekleme ve yetiştirme kurslarına kayıt yaptıran öğrenci oranı (%)	%50	%60	%64	%68	%72	%76	%80	6 Ay	6 Ay
PG 1.1.2. Destekleme ve yetiştirme kurslarına devam eden öğrencilerin katılım sağladığı derslerin not ortalaması	%20	63	64	68	72	75	80	6 Ay	6 Ay
PG 1.1.3. 20 gün ve üzeri özürsüz devamsızlık yapan öğrenci oranı (%)	%20	%2,1	%2	%1,9	%1,8	%1,7	%1,5	6 Ay	6 Ay
PG 1.1.4. 20 gün ve üzeri özürlü devamsızlık yapan öğrenci oranı (%)	%20	%0	%0	%0	%0	%0	%0	6 Ay	6 Ay
<b>Koordinatör Birim</b>	Okul İdaresi								
<b>İş birliği Yapılacak Birimler</b>	Branş Öğretmenleri								
<b>Riskler</b>	Doğal afetler, Üst politikalar								
<b>Stratejiler</b>	S1. Öğrencilerin genel derslerdeki kazanım eksiklikleri tespit edilerek destekleme ve yetiştirme kurslarıyla akademik yeterliklerinin artırılması sağlanacaktır. S2. Dijital platformlar aracılığıyla öğrencilerin tamamlayıcı ve destekleyici eğitim almaları sağlanacaktır. S3. DYK'lara yönelik ders içeriklerine katkı sağlayacak etkinlik, okuma vb aktivitelerin zenginleştirilmesi sağlanacaktır. S4. DYK içerikleri öğrencinin hazır bulunuşluk seviyesi dikkate alınarak hazırlanacaktır. S5. Öğrencilerin devamsızlık nedenleri tespit edilerek devamsızlığa neden olan etmenler giderilecektir.								
<b>Maliyet Tahmini</b>	10000								
<b>Tespitler</b>	Devamsızlık oranları								
<b>İhtiyaçlar</b>	1.Veli ziyaretleri artırılmalı 2.Toplantılar veli katılımı artırılmalı								

4

<b>Amaç 1</b>	A1. Öğrencilerin eğitim öğretime etkin katılımlarıyla donanımlı olarak bir üst öğrenime geçişi sağlanacaktır.								
<b>Hedef 1.2</b>	H.2.Öğrencilerin öğrenmelerini artıracak motive edici çalışmalar yapılacaktır.								
<b>Performans Göstergeleri</b>	<b>Hedefe Etkisi*</b>	<b>Başlangıç Değeri**</b>	<b>1. Yıl</b>	<b>2. Yıl</b>	<b>3. yıl</b>	<b>4. Yıl</b>	<b>5. Yıl</b>	<b>İzleme Sıklığı</b>	<b>Rapor Sıklığı</b>
PG 1.2.1. Okula yeni başlayan öğrencilerden oryantasyon eğitimine katılan öğrencilerin oranı (%)	%40	%100	%100	%100	%100	%100	%100	6 ay	6 ay
PG 1.2.2. Bir eğitim öğretim yılında sanat, bilim, kültür ve spor alanlarında en az bir faaliyetine katılan öğrenci oranı (%)	%30	%80	%83	%85	%88	%90	%95	6 Ay	6 Ay
PG 1.2.3. Öğrenci başına okunan kitap sayısı.	%30	10	12	14	16	18	20	6 ay	6 ay
<b>Koordinatör Birim</b>	Zümre başkanları								
<b>İş birliği Yapılacak Birimler</b>	Branş Öğretmenleri Kadrosu								
<b>Riskler</b>	Maliyetin karşılanmaması, Veli izinleri								
<b>Stratejiler</b>	S1. Okula yeni gelen öğrencilerin uyum haftasından önce veli ziyaretleri yapılacaktır. S2. Okulumuzda ve ilçede sanat, bilim, kültür ve spor alanlarında çalışmalar yapıp katılımlar sağlanacaktır. S3.Kütüphanenin donanım ve kitap sayısını artırma çalışması yapılacaktır.								
<b>Maliyet Tahmini</b>	10000 TL								
<b>Tespitler</b>	Doğal afetler, Maliyetin karşılanmaması								
<b>İhtiyaçlar</b>	Maliyetin karşılanması için iş insanlarıyla görüşme, Okul aile birliği yardımları								

## 2. TEMA: Eğitim-Öğretimde Kalite Amaç, Hedef, Gösterge ve Stratejilere İlişkin Kart Şablonu

<b>Amaç 2</b>	A1. Öğrencilere medeniyetimizin ve insanlığın ortak değerleriyle çağın gereklerine uygun bilgi, beceri, tutum ve davranışlar kazandırılacaktır.								
<b>Hedef 2.1</b>	H.1. Öğrencilerin akademik başarılarıyla birlikte tasarım ve girişimcilik yönlerini artırmaya yönelik bütüncül çalışmalar yürütülecektir.								
<b>Performans Göstergeleri</b>	<b>Hedefe Etkisi*</b>	<b>Başlangıç Değeri**</b>	<b>1. Yıl</b>	<b>2. Yıl</b>	<b>3. yıl</b>	<b>4. Yıl</b>	<b>5. Yıl</b>	<b>İzleme Sıklığı</b>	<b>Rapor Sıklığı</b>
PG 1.1.1. Matematik, Türkçe, Fen Bilimleri, Sosyal Bilimler, Yabancı dil ve Din Kültürü ve ahlak Bilgisi dersleri yılsonu puan ortalamaları	%50	61	65	68	70	72	75	6 Ay	6 Ay
PG 1.1.2. Bir eğitim ve öğretim yılında yerel, ulusal ve uluslararası proje, yarışma vb. etkinliklere katılan öğrenci oranı (%)	%50	%50	%55	%60	%65	%70	%75	6 Ay	6 Ay
<b>Koordinatör Birim</b>	Okul/kurumun idaresi								
<b>İş birliği Yapılacak Birimler</b>	Branş Öğretmenleri Kadrosu								
<b>Riskler</b>	Velilerin etkinlik için öğrencilerine izin vermemesi								



<b>Stratejiler</b>	S1. Öğrencilerin kazanım eksiklikleri tespit edilerek destekleme ve yetiştirme kurslarıyla akademik yeterliklerinin artırılması sağlanacaktır. S2. Öğrencilerin kompozisyon, resim, şiir vb. yarışmalara katılımları teşvik edilecek, okul içerisinde yapılan yarışmalarda ödüllendirilmeleri sağlanacaktır. S3. Okul kütüphanesi zenginleştirilecek, öğrencilerin kitap okumasını teşvik edecek etkinlikler düzenlenecektir. S4. Öğrencilerin yerel, ulusal ve uluslararası proje ve yarışmalara katılmaları teşvik edilecektir.
<b>Maliyet Tahmini</b>	10000
<b>Tespitler</b>	Devamsızlık
<b>İhtiyaçlar</b>	Etkinliklere öğrencisi için izin vermeyen velilerin ikna çalışmaları, kitaplar

<b>Amaç 2</b>	A1. Öğrencilere medeniyetimizin ve insanlığın ortak değerleriyle çağın gereklerine uygun bilgi, beceri, tutum ve davranışlar kazandırılacaktır.								
<b>Hedef 2.2</b>	H.2 Öğrencilerin bilimsel, kültürel, sanatsal, sportif ve toplum hizmeti alanlarında ders dışı etkinliklere katılım oranı artırılacaktır.								
<b>Performans Göstergeleri</b>	<b>Hedefe Etkisi*</b>	<b>Başlangıç Değeri**</b>	<b>1. Yıl</b>	<b>2. Yıl</b>	<b>3. yıl</b>	<b>4. Yıl</b>	<b>5. Yıl</b>	<b>İzleme Sıklığı</b>	<b>Rapor Sıklığı</b>
PG 1.2.1. Okulda bir eğitim ve öğretim döneminde bilimsel, kültürel, sanatsal ve sportif alanlarda en az bir faaliyete katılan öğrenci oranı (%)	%40	%80	%83	%85	%88	%90	%95	6 Ay	6 Ay
PG 1.2.2. Bir eğitim ve öğretim yılında en az iki sosyal sorumluluk ve toplum hizmeti çalışmalarına katılan öğrenci oranı (%)	%30	%40	%42	%45	%47	%50	%55	6 Ay	6 Ay
<b>Koordinatör Birim</b>	Okul İdaresi								
<b>İş birliği Yapılacak Birimler</b>	Okul Aile Birliği, Sınıf rehber öğretmenleri								
<b>Riskler</b>	Öğrenci Devamsızlıkları, Doğal afetler								
<b>Stratejiler</b>	S 1. Her bir öğrencinin bir kulüp faaliyetinde aktif olarak yer alması sağlanarak kulüp faaliyetlerinin etkinliği artırılacaktır. S 2. Öğrencilerin seviyelerine uygun olarak toplumsal sorunların çözümüne katkı sağlamak ve farkındalık oluşturmak amacıyla afet ve acil durum, çevre, eğitim, spor, kültür ve turizm, sağlık ve sosyal hizmetler alanlarında toplum hizmeti faaliyetlerine katılımları artırılacaktır. S 3. Okul bünyesinde yarışmalar düzenlenecektir. S 4. Diğer kurum ve kuruluşlarla iş birliği içerisinde yürütülen bilimsel, sosyal, kültürel, sanatsal ve sportif alanlardaki faaliyetler artırılacaktır. S 5. Okul bünyesinde etkinlikler düzenlenecektir.								
<b>Maliyet Tahmini</b>	10000 TL								
<b>Tespitler</b>	Pandemi, doğal afetler yüzünden devamsızlık yapan öğrencilerin olması								
<b>İhtiyaçlar</b>	Veli toplantılarına katılımın sağlanması ve gerekli izinlerin alınması								

3. TEMA: Kurumsal Kapasite Amaç, Hedef, Gösterge ve Stratejilere İlişkin Kart Şablonu

<b>Amaç 3</b>	A1. Eğitimin temel ilkeleri doğrultusunda okulun niteliğini arttırmak amacıyla kurumsal kapasite geliştirilecektir.									
<b>Hedef 3.1</b>	H.1.Eğitim ve öğretimin sağlıklı ve güvenli bir ortamda gerçekleştirilmesi için okul sağlığı ve güvenliği geliştirilecektir.									
<b>Performans Göstergeleri</b>	<b>Hedefe Etkisi*</b>	<b>Başlangıç Değeri**</b>	<b>1. Yıl</b>	<b>2. Yıl</b>	<b>3. yıl</b>	<b>4. Yıl</b>	<b>5. Yıl</b>	<b>İzleme Sıklığı</b>	<b>Rapor Sıklığı</b>	
PG 1.1.1. Bağımlılıkla mücadele ile ilgili konularda eğitim alan öğrenci ve öğretmen sayısı	%20	140	145	148	150	155	160	6 Ay	6 Ay	
PG 1.1.2. Akran zorbalığı ve siber zorbalıkla ilgili konularda eğitim alan öğretmen, öğrenci ve veli sayısı	%20	140	145	148	150	155	160	6 Ay	6 Ay	
PG 1.1.3. Sağlıklı beslenme ve obezite ile ilgili konularda verilen eğitim alan öğrenci, öğretmen ve veli sayısı	%20	145	148	150	152	155	160	6 Ay	6 Ay	
PG 1.1.4. Hijyen, gıda güvenliği, bulaşıcı hastalıklar ile ilgili konularda verilen eğitim alan öğrenci, öğretmen ve personel sayısı	%20	145	148	150	152	155	160	6 Ay	6 Ay	
PG 1.1.5. Sivil savunma eğitimlerine katılan öğrenci ve öğretmen sayısı	%20	145	148	150	152	155	160	6 Ay	6 Ay	
<b>Koordinatör Birim</b>	Okul idaresi									
<b>İş birliği Yapılacak Birimler</b>	RAM, Branş öğretmenleri									
<b>Riskler</b>	Velilerle iletişim problemleri									
<b>Stratejiler</b>	<p>S1. Eğitim ortamları iş sağlığı ve güvenliği yönergesine uygun hâle getirilecektir.</p> <p>S2. Öğrenci, öğretmen ve velilerde farkındalık oluşturmak için bağımlılıkla mücadele, akran zorbalığı, siber zorbalık, sağlıklı beslenme ve obezite, hijyen, bulaşıcı hastalıklar ve gıda güvenliği gibi konularda alan uzmanları ile iş birliğinde eğitimler düzenlenecektir.</p> <p>S3. Doğa, insan ve teknoloji kaynaklı (deprem, sel, heyelan, yangın, çığ ve salgın hastalıklar vd.) afetlere karşı gerekli tedbirlerin alınması için çalışmalar yapılacaktır.</p> <p>S4. Okulun afet ve acil durum eylem planının güncel tutulması sağlanacaktır.</p>									
<b>Maliyet Tahmini</b>	10000 TL									
<b>Tespitler</b>	2023 yılı Stratejik planımızda bulunan hedeflerin revize edilerek tespitlerin giderilmesi, Hedefteki göstergelerin başarıya olan olumlu katkısı									
<b>İhtiyaçlar</b>	Veli toplantılarına katılımın sağlanması									

A



<b>Amaç 3</b>	A1. Eğitimin temel ilkeleri doğrultusunda okulun niteliğini arttırmak amacıyla kurumsal kapasite geliştirilecektir.									
<b>Hedef 3.2</b>	H.2. Temel eğitimde okulların niteliğini arttıracak uygulamalara ve çalışmalara yer verilmesi sağlanacaktır.									
<b>Performans Göstergeleri</b>	<b>Hedefe Etkisi*</b>	<b>Başlangıç Değeri**</b>	<b>1. Yıl</b>	<b>2. Yıl</b>	<b>3. yıl</b>	<b>4. Yıl</b>	<b>5. Yıl</b>	<b>İzleme Sıklığı</b>	<b>Rapor Sıklığı</b>	
PG 1.2.1. İyileştirilen fiziki mekân sayısı.	%50	1	1	2	2	3	3	6 Ay	6 Ay	
PG 1.2.2 Okul bahçesine yapılan eğitici oyun görselleri ve alanları sayısı	%50	1	2	2	3	3	4	6 Ay	6 Ay	
<b>Koordinatör Birim</b>	Okul idaresi									
<b>İş birliği Yapılacak Birimler</b>	Tüm Öğretmenler									
<b>Riskler</b>	Doğal afetler, Maliyet									
<b>Stratejiler</b>	S1. Fiziki mekânların (derslikler, spor salonu, kütüphaneler, atölyeler vb.) iyileştirilmesi için kamu idareleri, belediyeler ve işverenlerle iş birlikleri yapılacaktır. S2. Okul bahçesine yapılan eğitici oyun görselleri ve alanları yapmak için iç ve dış paydaşlarla iş birliği yapılacaktır									
<b>Maliyet Tahmini</b>	100000 TL									
<b>Tespitler</b>	Eğitim ortamlarının fiziki imkânları geliştirilmesi ile başarı arasındaki doğru orantı									
<b>İhtiyaçlar</b>	Okul Aile Birliği, iş insanları, belediyeler ile iş birliği yapılarak maliyetlerin sağlanması									

#### 4.5. Maliyetlendirme

Tablo 14. Tahmini Maliyet Tablosu

	2024	2025	2026	2027	2028	Toplam Maliyet
<b>Amaç 1</b>	20000	25000	30000	30000	40000	145000
<b>Hedef 1</b>	10000	12500	15000	15000	20000	72500
<b>Hedef 2</b>	10000	12500	15000	15000	20000	72500
<b>Amaç 2</b>	20000	25000	30000	30000	40000	145000
<b>Hedef 1</b>	10000	12500	15000	15000	20000	72500
<b>Hedef 2</b>	10000	12500	15000	15000	20000	72500
<b>Amaç 3</b>	110000	115000	140000	150000	170000	685000
<b>Hedef 1</b>	10000	15000	20000	20000	20000	85000
<b>Hedef 2</b>	100000	100000	120000	130000	150000	600000
<b>Genel Yönetim Giderleri</b>	0	0	0	0	0	0
<b>TOPLAM</b>	150000	165000	200000	210000	250000	975000

*(Handwritten signature)*

## 5. İZLEME VE DEĞERLENDİRME

Karacasu Ortaokulu Müdürlüğümüz 2024-2028 Stratejik Planı'nda yer alan performans göstergelerinin gerçekleşme durumlarının tespiti yılda iki kez yapılacaktır. Ara izleme olarak nitelendirilebilecek yılın ilk altı aylık dönemini kapsayan birinci izleme kapsamında, Strateji Geliştirme şubesi tarafından harcama birimlerinden sorumlu oldukları performans göstergeleri ve stratejiler ile ilgili gerçekleşme durumlarına ilişkin veriler toplanacaktır. Performans hedeflerinin gerçekleşme durumları hakkında hazırlanan "Stratejik Plan İzleme Raporu" Okul Müdürü, Müdür yardımcısı ve Öğretmenler ile kurum içi paydaşların görüşüne sunulacaktır. Bu aşamada amaç, varsa öncelikle yıllık hedefler olmak üzere, hedeflere ulaşılmasının önündeki engelleri ve riskleri belirlemek ve yıllık hedeflere ulaşılmasını sağlamak üzere gerekli görülebilecek tedbirlerin alınmasıdır. 5 yılın tamamına ilişkin ikinci izleme kapsamında ise Strateji Geliştirme şubesi tarafından harcama birimlerinden sorumlu oldukları performans göstergeleri ve stratejiler ile ilgili yıl sonu gerçekleşme durumlarına ait veriler toplanacaktır. Bu aşamadaki amaç, varsa öncelikle plan sonu hedefler olmak üzere, hedeflere ulaşılmasının önündeki engelleri ve riskleri belirlemek ve plan sonu hedeflere ulaşılmasını sağlamak üzere gerekli görülebilecek tedbirlerin alınmasıdır. "Stratejik plan değerlendirme raporu" raporun yönetici özeti ve birim performanslarına ilişkin bulguların yer aldığı birim izleme kartları hazırlanarak ilgililer ile paylaşılacaktır. Okul Müdürü, Müdür Yardımcısı, Strateji Geliştirme Ekibi ve kurum içi paydaşların katılımı ile gerçekleştirilecek toplantılarda, stratejik planın kalan süresi için hedeflere nasıl ulaşılacağına ilişkin gerekli önlemler ortaya konacak ve ilgili birimler görevlendirilecektir. Değerlendirmeler ilgililik, etkililik, etkinlik ve sürdürülebilirlik gibi kriterlere göre yapılacaktır. İzleme ile değerlendirme toplantıları, ihtiyaca göre daha kısa dönemler halinde de gerçekleştirilebilecektir. İzleme ve değerlendirme sürecinde temel sorumluluk üst yöneticidedir. Hedeflerin ve ilgili performans göstergeleri ile risklerin takibi, hedeften sorumlu birimin harcama yetkilisinin; hedeflerin gerçekleştirilme sonuçlarının harcama birimlerinden alınarak birleştirilmesi, analizi, değerlendirilmesi ve üst yöneticiye sunulması ise Strateji Geliştirme Biriminin sorumluluğundadır.

### Tablo- Ekler

Okulumuz 2024-2028 stratejik planında 18 adet tablo ve şekil kullanılmış ve ilgili başlıklara ilişkilendirilip detaylı bir şekilde sunulmuştur.